



מועצה אזורית מגידו



# הצגת עיקרי הפרוגרמה המוצעת למליאת המועצה

אוגוסט 2007

# Aviv

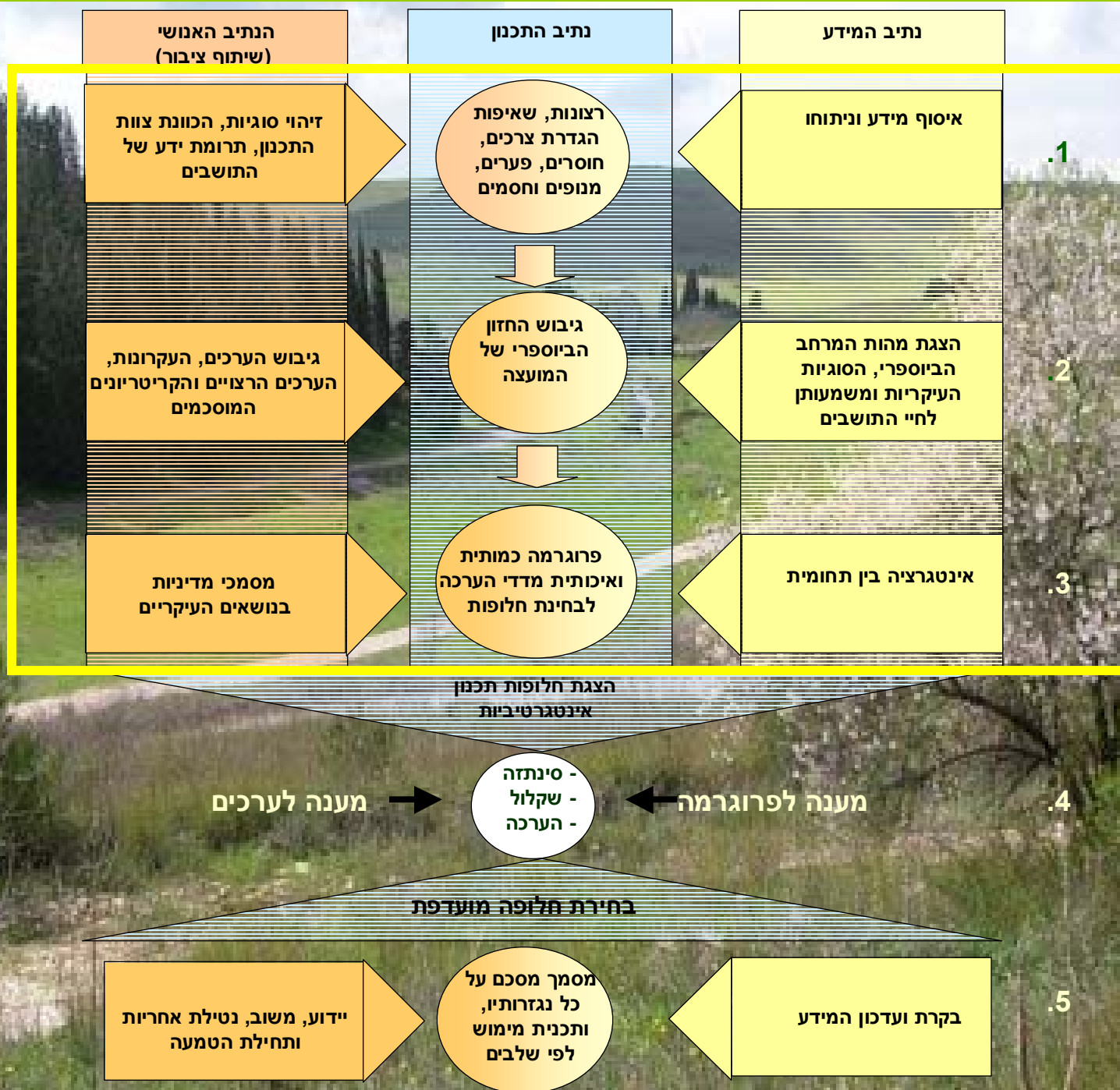
סחיריח לתוצאות

מאגרוש  
מכון וסכיבה

## **סדר הצגה**

1. **הצגת תהליך העבודה**
2. **מהו מרחב ביוספרי ?**
3. **המרחב הסובב והמרחב האנושי**
4. **המרחב הסובב**
5. **המרחב האנושי : עיקרי הפרוגרמה המוצעת לפי נושאים**
6. **נושאים בולטים הכלולים בפרוגרמה**

# 1. תהליך העבודה



## 2. מרחב ביוספרי מהו?\*

\* פרק זה מבוסס על מצגת שהוכנה ע"י פרופ' תמר דיין והוצגה בערב ההשקה של המרחב הביוספרי 15.1.2007

# הביוספרה – שכבת החיים המקיפה את כדור הארץ



**בקצב הנוכחי של פיתוח אנו צפויים לאבד כמחצית ממספר המינים על פני כדור הארץ, דהיינו, כל מין שני עתיד להיכחד!**



## מה מעניק לנו המגוון הביולוגי?

<ul style="list-style-type: none"><li>▪ הרכב ואיכות האויר שאנו נושמים</li><li>▪ פוריות הקרקע לרגלינו</li><li>▪ איכות המים בבתי גידול לחים</li></ul>	<b>שירותי מערכת</b>
<ul style="list-style-type: none"><li>▪ המזון שאנו אוכלים</li><li>▪ האבקת גידולים חקלאיים</li><li>▪ תרופות ושאר חומרי טבע</li></ul>	<b>משאבים לאדם</b>
<ul style="list-style-type: none"><li>▪ נופש</li><li>▪ הנאה אסתטית</li><li>▪ עיצוב זיקה בין האדם לארצו</li></ul>	<b>תיירות, נופש וכלכלה</b>



## **תוכנית האדם והביוספרה של אונסקו**

**UNESCO**

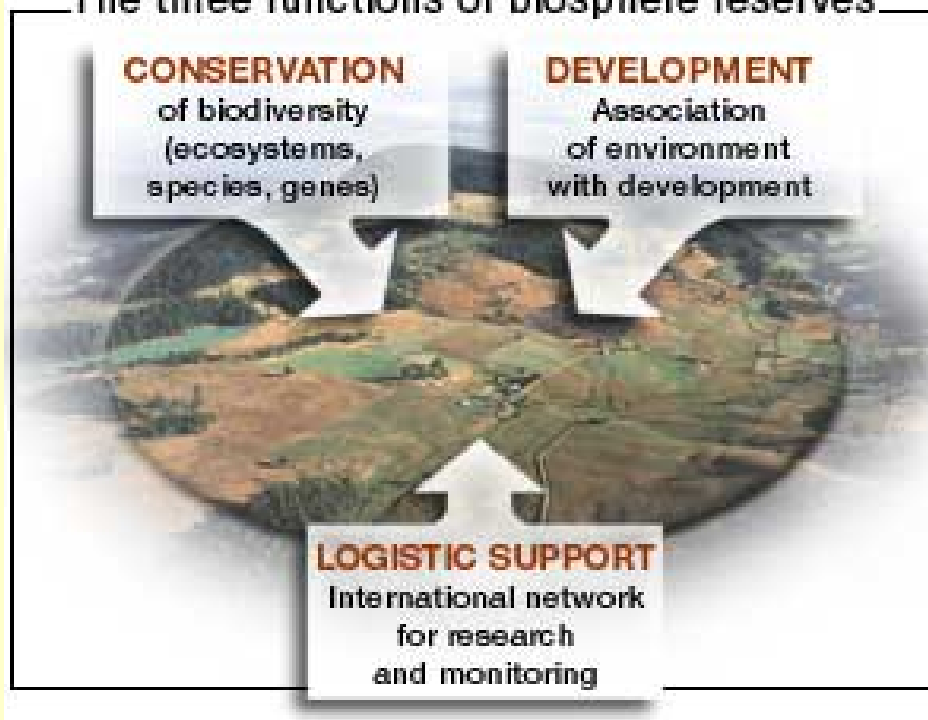
**Man and the Biosphere  
Program**

**מרחבים ביוספריים מטרתם להתמודד עם אחד האתגרים הגדולים  
ביותר הניצבים בפני האנושות:**

**כיצד לשמר את המגוון הביולוגי ומערכות אקולוגיות  
מתפקדות ובה בעת לענות לצרכים החומריים ולרצונות של  
אוכלוסייה עולמית הולכת וגדלה?**

## תפקידיהן של שמורות ביוספריות

### The three functions of biosphere reserves

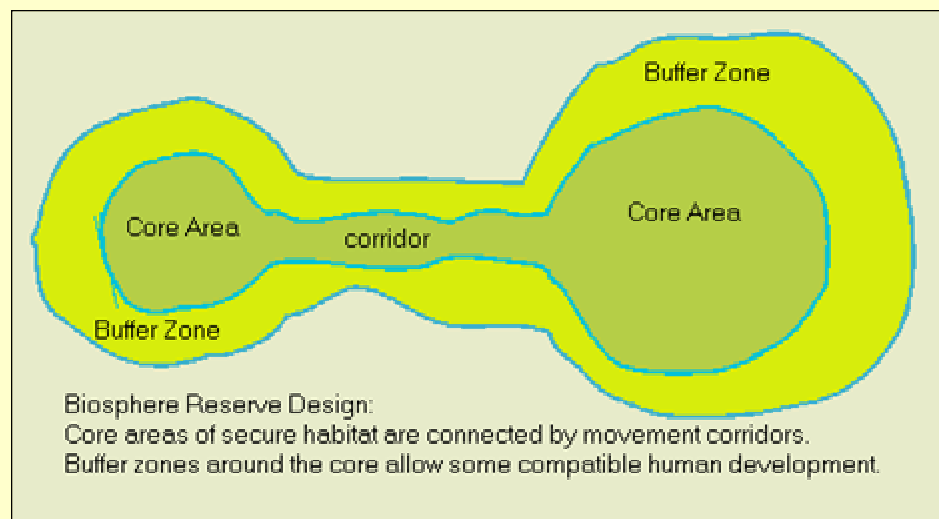
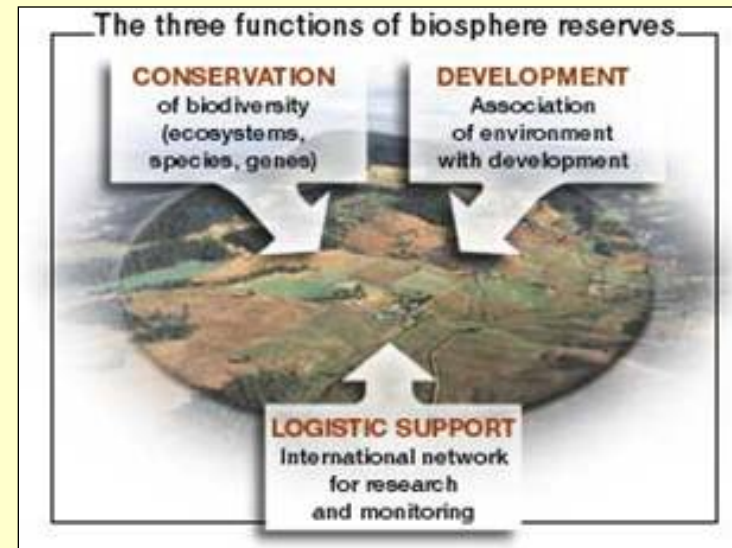
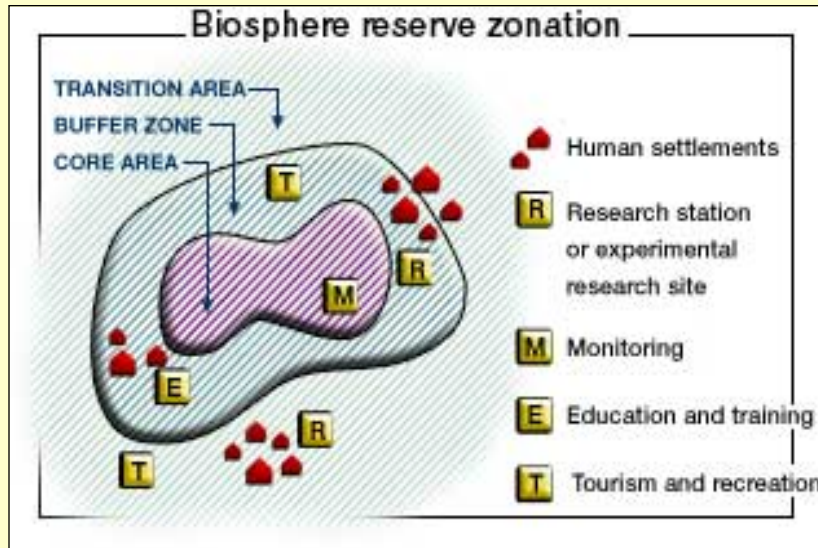


פיתוח משולב סביבה

שימור מגוון ביולוגי

תמיכה לוגיסטית במחקר  
וניטור

מרחבים ביוספריים כוללים תכנון מרחבי ובו שימושי אדם ברמות שונות של אינטנסיביות ומאפשרים קידום פיתוח בר-קיימא



**המיוחד במרחבים ביוספריים הוא  
המימד האנושי, וניהולם חייב להיות  
פתוח ומתאים את עצמו לצרכי האדם  
בעולם משתנה**

## מי מרוויח משמורות ביוספריות?

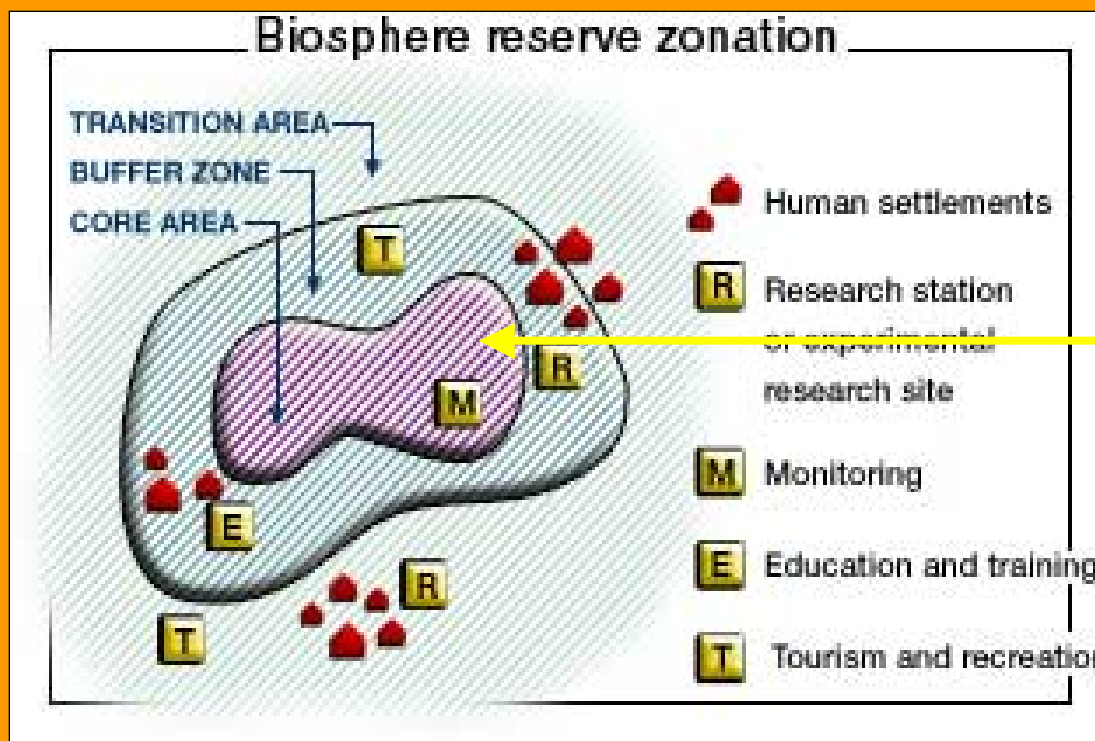


- החברה האנושית
- חברות מקומיות
- חקלאים, יערנים, דייגים
- מדענים

• מקבלי החלטות ברשויות רלוונטיות

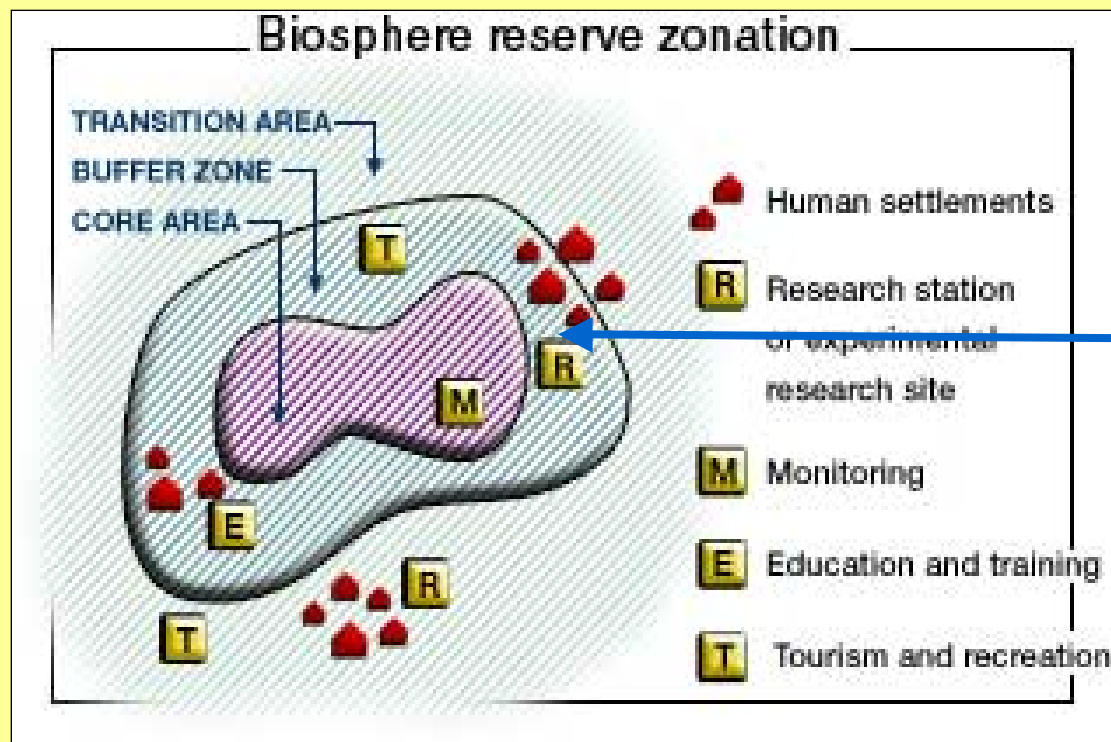
## המרחב הביוספרי מתחלק לשלושה אזורים:

קריטריונים	הגדרה	
<ul style="list-style-type: none"> <li>שטח המאופיין על-ידי רמת ההפרה הנמוכה ביותר.</li> <li>קיום מקסימלי של יחידות נוף בתא שטח (לדוגמא נחל, אחו פתוח, יער).</li> <li>מגוון של מינים ביולוגיים.</li> </ul>	<p>שטח שמור אשר צריך לאפשר את קיומם של אוכלוסיות המינים המאפיינים את המערכת האקולוגית שהמרחב מייצג. המטרה החשובה ביותר של הגלעין הינה לאפשר את המשך המנגנונים הטבעיים ומגוון המינים. שטח זה חייב להיות מוגן על-ידי תוכנית סטטוטורית.</p>	<p>Core area גלעין אזור</p>



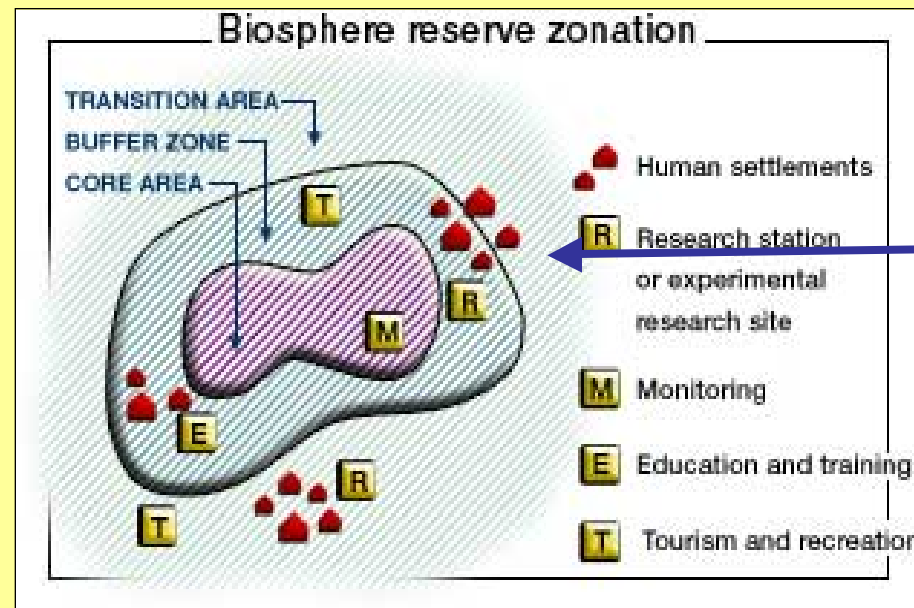
## המרחב הביוספרי מתחלק לשלושה אזורים:

קריטריונים	הגדרה	
<p>יעדיפות לאזורים הגובלים או עוטפים את אזורי הגלעין.</p> <p>יעדיפות לאזורים שיהוו חייץ בין אזורי גלעין לשטחים בהם קיימות תשתיות בעלות רמת פיתוח אינטנסיבית.</p> <p>יאזור שניתן לקיים בו שימור כלשהי</p>	<p>נועד לבלום הפרעות מבחוץ ובכך להבטיח את ההגנה על הגלעין השמור. באזור זה מתקיים שימור ברמה מוגדרת ומתאפשרות מספר פעילויות בתנאי שאינן פוגעות באזור הגלעין. היישום קשור לאופי של כל מרחב ואינו מוגדר מראש</p>	<p>Buffer – zone</p> <p>אזור החייץ</p>



## המרחב הביוספרי מתחלק לשלושה אזורים:

קריטריונים	הגדרה	
<p>■ רמת ההפרה הגבוהה ביותר בשטח.                      ■ אזור שהכי קשה לקיים בו רמת שימור כלשהי.                      ■ אזור בו מתקיימות פעולות ברמה אינטנסיבית.</p>	<p>שטח שבו הנצבר מהשטחים המוגנים בגלעין וסביבתו מנוצלים לשימוש התושבים המקומיים בשימוש מושכל במשאבים הטבעיים, כלומר פיתוח בר-קיימא. כל השימושים הקיימים באזור החייץ קיימים גם באזור זה אולם כאן יש פיתוח ופעילות כלכלית של התושבים, ופעילות זו מאפשרת למעשה את המשך קיום המערכת הטבעית בשטח השמור ואת המשך קיומה של הקהילה האנושית.</p>	<p>Transition -area אזור המעבר</p>



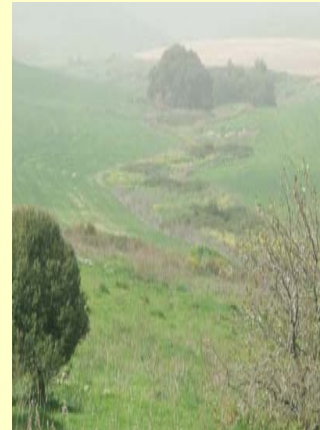
# 4. המרחב הסובב



המרחב הסובב הינו מרחב ירוק ופתוח, בעל אופי טבעי – חקלאי – כפרי  
האוצר בתוכו מגוון רחב של ערכי טבע ונוף.

ייחודו הנופי של האזור בשלושה נושאים עיקריים:

**מגוון נופי:** באזור זה מגוון נופי רב, ביחידת שטח קטנה יחסית.  
מגוון זה הופך את השטח למעניין ואטרקטיבי עבור אוכלוסיית מטיילים  
רחבה.



**רצף שטח פתוח:** השטח מהווה חטיבת נוף רחבה, ירוקה, וכמעט בלתי מופרת (רציפה).  
זאת למרות צירי התנועה הסואנים התוחמים אותו, ומגמת הפיתוח בסביבותיו.  
לרצף השטח הפתוח ערך נופי רב.

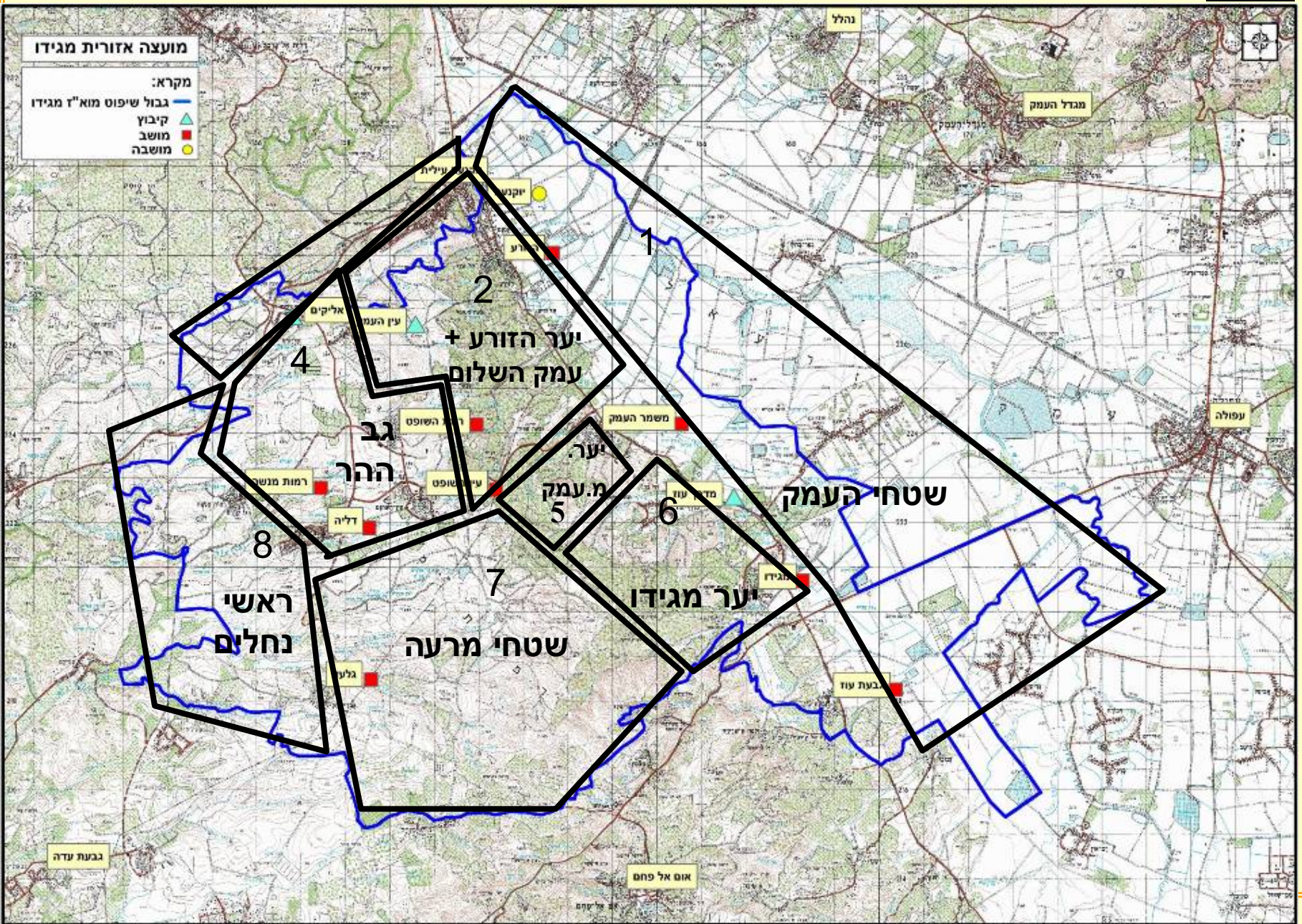


**יחסי אדם וטבע לאורך ההיסטוריה:** הנוף החקלאי הנשקף לעינינו היום, ומהווה חלק בלתי נפרד מדמותו ואופיו של האזור, הינו למעשה תוצר של יחסי האדם והטבע, לאורך ההיסטוריה. בשל כך הוא אוצר בתוכו ערכי מורשת נופים והיסטוריים רבים.



# הצעת צוות תיירות ושטחים פתוחים לחלוקת המרחב ודרוגו בהתאם לרמת חשיבות תאי השטח

## השטח



# 5. המרחב האנושי



# תהליך העבודה לגיבוש הפרוגרמה:



גיבוש צוותי העבודה בתהליך הציבורי סביב נושאים עיקריים



גיבוש ערכי ליבה



מפגשים בצוותים:

לימוד החומר הקיים והדילמות שאובחנו  
גיבוש הסכמות והחלטות כדפי עמדה לצוות  
התכנון



בדיקת מסמכי הצוותים ע"י המתכננים,  
עידכון, תוספות והצעות למדיניות איזור  
ראשונית



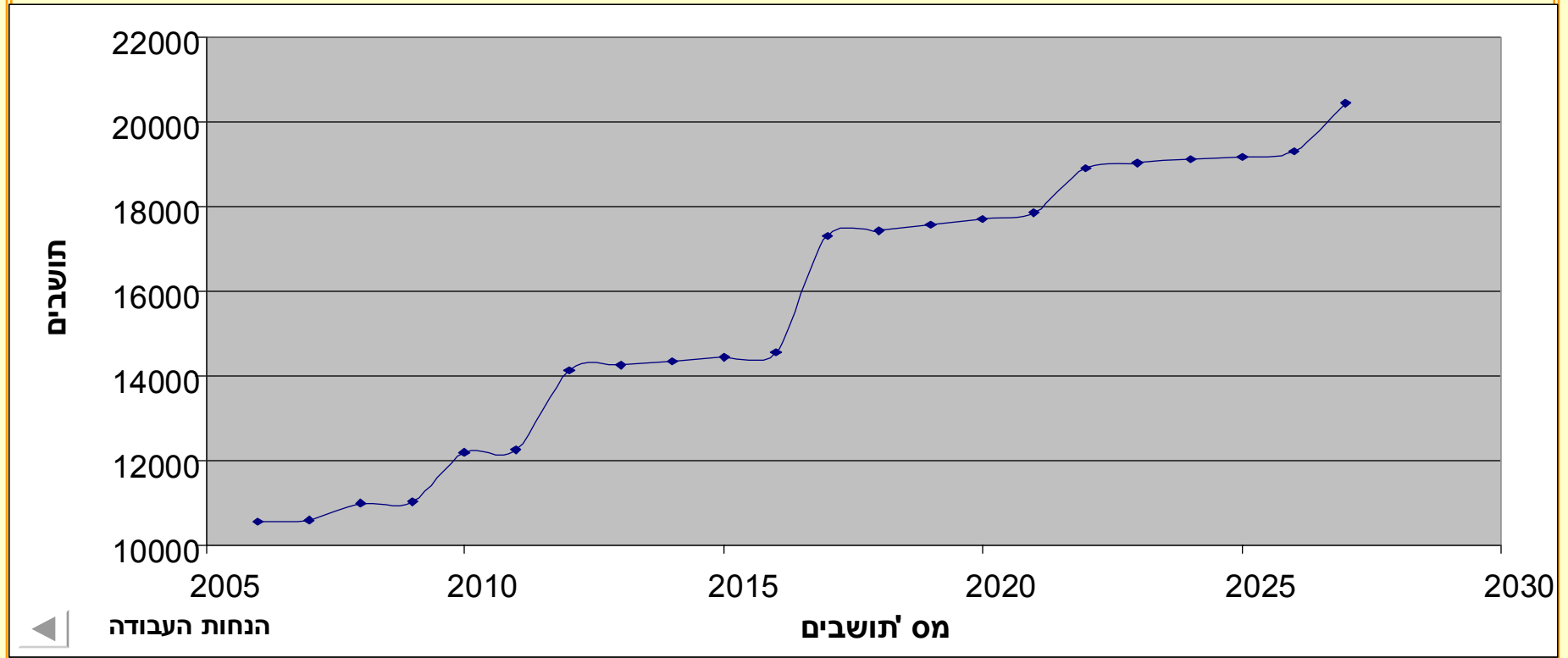
# פרוגרמה בנושא: דמוגרפיה ופיתוח קהילתי



## רקע כללי

- במועצה כיום כ – 10,000 תושבים המתגוררים ב – 13 יישובים העוברים/צפויים לעבור שינויים ארגוניים ומבניים.
- ע"פ תחזית האכלוס של המועצה (הנחיות תמ"א 35, נתוני אכלוס ותוכניות סטטוטוריות) עד שנת 2027 צפויים להתווסף למועצה כ – 10,000 תושבים נוספים (הכפלה של מס' התושבים הנוכחי).
- לתחזית זו השפעה רבה על אופי החיים הקהילתיים במועצה לאור העובדה ש:
  - כ – 50% מתושבי המועצה הצפויים בעתיד לא יהיו בהכרח מרקע חקלאי/שיתופי
  - כ – 50% מתושבי המועצה הצפויים בעתיד לא יהיו בהכרח בעלי ניסיון/ או מחויבות אישית למסגרת חיים קהילתית מבוססת ערכים/אידיאל.
  - לאוכלוסייה החדשה שתגיע למרחב יהיו ציפיות לקבלת רמת חיים ושירותים גבוהה ולא בהכרח לנתינה הדדית מעצמה לקהילה.

## צפי הגידול של אוכלוסיית המועצה בשנים 2007-2027



▪ חמישה מיישובי המועצה ימצו את פוטנציאל הגידול שלהם בעשור הקרוב.

▪ 7 מיישובי המועצה יוכלו לגדול מעבר לעשור הקרוב.

▪ בחלק מהיישובים לא הוגדר עדיין תחום חיפוש להרחבה עתידית ויש להתייחס לכך בכל הקשור לנושא האיזור.

▪ בחלק מהיישובים הוגדר במסגרת תוכנית מתאר פארק רמת מנשה תחום חיפוש להרחבת היישוב ויש לבחון אזור זה בהתייחס לנושא האיזור.

## דילמות וסוגיות עיקריות

1. אופי וצורת הרחבת היישובים

2. היקף וסוג האוכלוסייה העתידית

3. האמצעים הנדרשים למשיכת אוכלוסיית יעד

## עיקרי ההסכמות של צוות העבודה

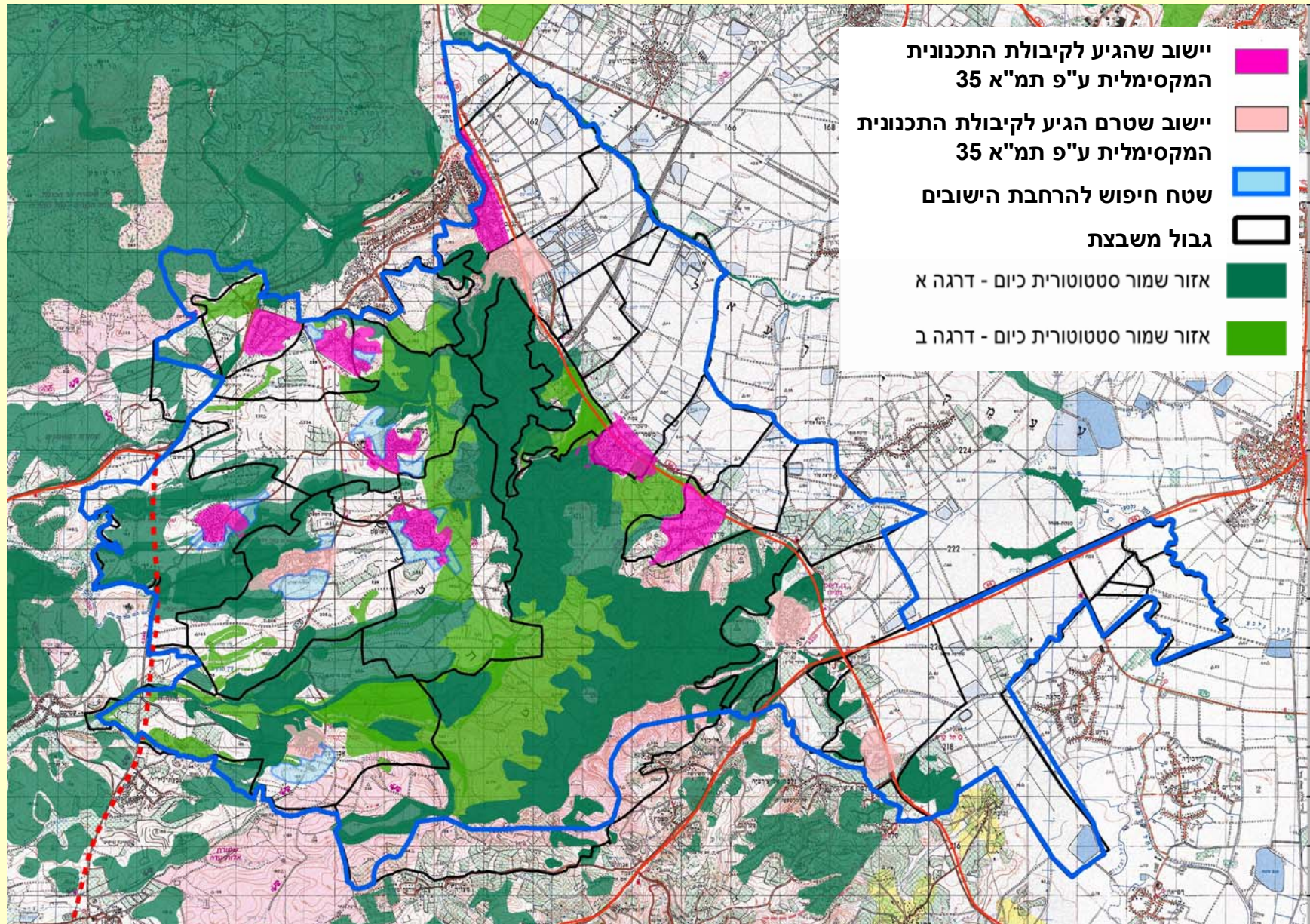
### צמיחה דמוגרפית

- יש לאפשר לישובים להחליט על עתידם בהרחבות, בתאום עם המועצה ולא לאפשר ליזם ו/או כל גורם אחר להוביל את תהליך ההרחבות.
- אין להקים ישובים חדשים, ותוספת האוכלוסייה תתבסס על ההרחבות בישובים הקיימים.
- פוטנציאל הגידול המכסימלי יהיה בהתאם לתמ"א 35, כך שסך האוכלוסייה במועצה יעמוד על כ-18,000 (מספר גולמי).
- גידול האוכלוסייה בישובים ובמועצה יהיה בראייה של קהילה יציבה מבחינה רב דורית וקצב גידול מדורגת.
- במקביל לגידול האוכלוסייה, יש להקים אזור תעסוקה התואם לדרישות המרחב הביזספרי.

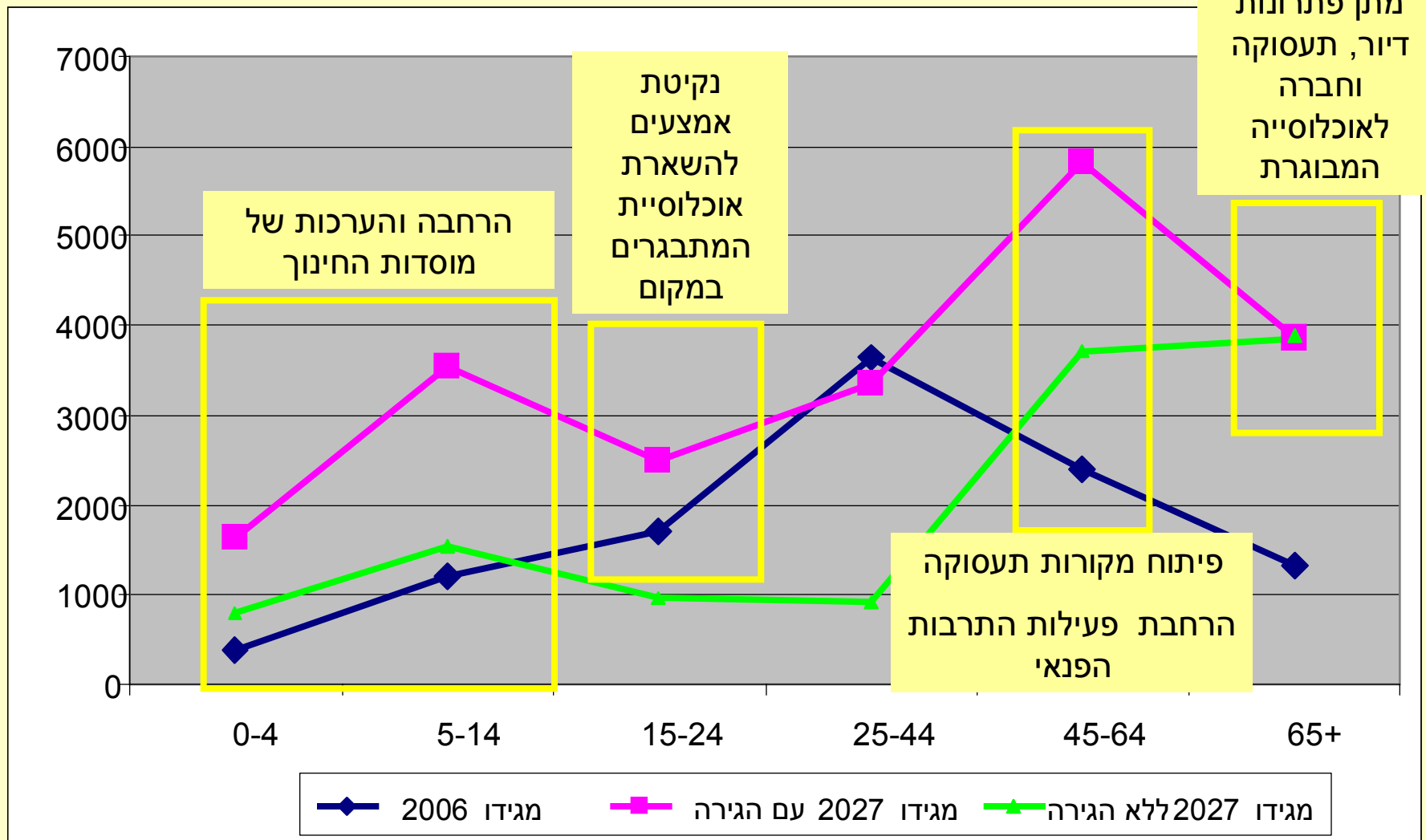
### פיתוח קהילתי

- פיתוח הקהילה ברמה הישובית תוך דגש על ערכי מחויבות שייכות ושילוב התושבים החדשים עם קהילת האם.
- תפישת המועצה כקהילת ישוביה – תוך דגש על יצירת שפה משותפת של תושבי האזור ובמקביל לתמיכה בהתנהלות הישובים לכיוון עצמאי.
- פיתוח מנגנונים למימוש היעדים הנ"ל.

## גבולות השטח הבנוי בישובים והרחבות מתוכננות



**דגשים רצויים בפיתוח הקהילתי לאור התפלגות הגילאים הצפויה של אוכלוסייה המועצה כיום ובשנת 2027 (עם וללא הגירה פנימית ליישובים)**



## הנחיות ועקרונות לפיתוח – בניה וקצב אכלוס

### קצב ואופי אכלוס

- יש להוביל לכניסה הדרגתית ומבוקרת של יח"ד חדשות - ממוצע של כ – 110 יח"ד בשנה בכלל המועצה.
- יש לפתח מנגנון בקרה ותאום לבחינת היקף והרכב האוכלוסייה בכלל יישובי המועצה
- על מנת לעודד השארות / כניסת אוכלוסייה צעירה ליישובים ולספק מקום מגורים לאוכלוסייה המבוגרת יש להקצות כ – 10% מהמבנים ביישובים לאוכלוסייה צעירה כלומר יח"ד קטנה (50 עד 100 מ"ר שטח בנוי) על שטח קרקע קטן בעלות נמוכה.
- יש לעודד בניה מודולארית המאפשרת כניסה של משפחות צעירות הצפויות להתרחב בעתיד.

## הנחיות ועקרונות לפיתוח – בניה וקצב אכלוס

- יש להימנע מצורת הבינוי הפרברית המאפיינת את ההרחבות הקהילתיות כיום.
- יש ליצור מגוון רחב של חלקת המגורים בגדלים שונים ובצורה שתעודד פיתוח משקי עזר, מרחבים ירוקים, טיפוח אופי וצביון חקלאי מקומי.
- יש להוביל לתכנון מבני ציבור משלב המאפשר אינטגרציה ושתוף בין שכונות ההרחבה ואזורי המגורים הוותיקים
- יש לשאוף לתכנון רב תכליתי ומודולרי של מבני הציבור
- יש לעודד כניסה של תושבים המעוניינים לעבוד במרחב המועצה האזורית מגידו (מתוך הכוונה למנוע פיתוח של יישובי "שינה").
- יש לעודד בנייה ירוקה – בנייה ירוקה הינה בנייה חכמה, שמטרתה להקנות לדיירי המבנה וסביבתו איכות חיים וסביבה בריאה יותר, תוך צמצום ההשפעה הסביבתית הכוללת של תהליך הבנייה והשימוש במבנה. הבנייה הירוקה עוסקת בשילוב ההיבטים הסביבתיים כחלק אינטגרלי ושגרתי בשיקולי התכנון והביצוע של פרויקטי בנייה.

## הנחיות ועקרונות לפיתוח – היבטים כלכליים תעסוקתיים

- יש ליצור עבור האוכלוסייה החדשה אינטרס כלכלי מקומי על-ידי שותפות כלכלית בין תושבים חדשים וותיקים.
- יש ליצור הזדמנויות לכניסת התושבים החדשים כשותפים באמצעי היצור - להגביר את מידת מעורבותם בשותפות הכלכלית והתעסוקתית בכלל ובאמצעי היצור החקלאיים בפרט.
- יש לשנות באמצעות הסדרים מנהליים וחוקים את מידת ויכולת השותפות של התושבים החדשים.
- יש לעודד יוזמות תעסוקתיות חדשות ברחבי המועצה באמצעים לא חקלאיים (פיתוח העסקים הקטנים ביישובים, הרחבת מקורות התעסוקה ביישובים).

# פרוגרמה בנושא: שירותים קהילתיים



# פרוגרמת שירותי ציבור

## רקע כללי ונקודות מוצא

- **רמות תכנון:** הפרוגרמה מתייחסת לשלוש רמות תכנון:
- **רמה יישובית** הכוללת את השירותים הנדרשים ברמת היישוב הבודד השייך למועצה האזורית.
- **רמה אזורית בסיסית** הכוללת את השירותים הניתנים על-ידי המועצה ומשרתים את כלל יישובי המועצה.
- **רמה אזורית מורחבת** הכוללת את השירותים הניתנים על-ידי המועצה אשר אינם בגדר שירותים הכרחיים לקיום בסיסי של שירותי ציבור במועצה אלא נגזרים מהרצון לאפשר פיתוח נוסף, ייחודי העונה על דרישות הפיתוח הקהילתי במרחב הביוספרי.
- **גישת התכנון** – גישה התומכת בשילוב תפקודי של מערכות השירותים הציבוריים.

## **דילמות וסוגיות עיקריות**

**1. החדרת תכני המרחב הביוספרי בפעילות חינוכית**

**(פורמלית ובלתי-פורמלית), תרבותית, קהילתית**

**2. חלוקת האחריות בין המועצה לבין היישובים**

**3. פיתוח יצירה תרבותית**

## כווני פעולה מוצעים לפיתוח הקהילתי

**ב -**

**שותפות בין המועצה לבין  
היישובים בפיתוח ומתן  
שירותים קהילתיים.**

האחריות לשירותים ולמקומם  
היא חלק אינטגרלי של המרחב  
ומבוססת על תהליך דינאמי של  
הסכמות והתחדשות לאורך  
הזמן.

**א -**

**שיזור השירותים  
הקהילתיים כחלק  
אינטגרלי של המרחב  
הביוספרי.**

## עקרונות התכנון

השירותים הקהילתיים הינם חלק אינטגרלי של קיום והתנהלות של המרחב הביוספרי:

### 1. השירותים הקהילתיים מבטאים את הייחודיות של המרחב הביוספרי מגידו –

- צביון כפרי
- בסיס ערכי – הומניזם, מחייבות לחיים ולפיתוח בר-קיימא
- מורשת חברתית והיסטורית
- התאמת הסטנדרטים הפיזיים ואיכותיים לערכים המוסכמים

### 2. איזונים באחריות בין הפרט, היישוב והמרחב

### 3. איזון ביחס בין ריכוז ופיזור של פריסת השירותים במרחב.

- שירותים הניתנים על בסיס מרחבי/מועצתי – ייחוד של האזורי
- שירותים הניתנים על בסיס יישובי – ייחוד של היישוב
- שירותים הניתנים על בסיס חיצוני – פונקציונאלי ללא קשר עם הביוספירה

## **תפקיד השירותים הקהילתיים במרחב הביוספרי:**

- **פיתוח הבסיס האנושי לקיום, פיתוח וניהול המרחב הביוספרי**
- **הקניית ידע והבנה במושגים ותכנים לאיזון שבין צרכי אדם וצרכי הטבע היום ובעתיד.**
- **יצירת המצע ללימוד והבנת הסוגיות האקטואליות שמחייבות הסכמות ציבוריות**
- **מתן הזדמנויות לדיונים ציבוריים ליצירת ההסכמות**
- **מתן כלים לפיתוח תהליכים חברתיים, כגון הרחבות יישובים או פיתוח תעסוקה, בהתאם לערכים מוסכמים.**
- **מתן שירותים מתואמים לתושבים בהיקף ובאיכויות המוסכמות.**
- **מתן הזדמנויות לביטוי של המהות ושל הערכים של המרחב הביוספרי בחיי יום-יום וביצירה תרבותית.**

# יעדים אופרטיביים לבניית התשתית לחינוך ביוספרי במגידו

פיתוח מרכז הדרכה/  
מרכז ידע/ מאגר ידע

יצירת שפה ובסיס  
מידע משותף

הטמעת ערכים

קשר עם מערכות  
פורמליות משיקות

תיעוד

מיתוג המרחב  
והמהלך להכרתו

ביסוס מערכת הכשרות,  
השתלמויות ורכישת  
מיומנויות

- הטמעת הערכים והמחויבות למרחב הביוספרי בקרב צוותי החינוך וההורים
- יצירת שפה ובסיס מידע משותף למורים ולצוותי העובדים בבתי"ס ובגנים - מושגי יסוד, ערכים, דרכי עבודה ומתודות.
- פיתוח מרכז הדרכה/מרכז ידע/מאגר ידע שישרת את בתי הספר והגנים, מרכז ממוחשב, מתפתח תמידית, מגוון, קשור לאקדמיה ולניסיון בעולם.
- פיתוח וביסוס מערכת הכשרות, השתלמויות ורכישת מיומנויות לצוותי המורים, הגנות והעובדים - הן בתוך כל מסגרת והן משותפת למסגרות השונות.
- צוות לפיתוח העיסוק בערכים ותכנים של מרחב הביוספרי. ריכוז הצוות על ידי דמות מובילה במסגרת.
- מיתוג המהלך כיוקרתית.
- תיעוד
- קשר עם מערכות פורמליות משיקות

## אתגרים

- קליטה של אוכלוסייה חדשה לאזור אשר אינה בהכרח בעלת מודעות והכרה לערכי טבע והמורשת של מגידו.
- שילוב תכני המרחב הביוספרי עם כלל התכנים הפורמאליים ומדיניות משרד החינוך.
- פיתוח דרכי מעורבות הורים ויישובים.
- חלוקת תפקידים בין פורום ניהול המרחב, המועצה (אגף החינוך), הורים, יישובים.
- "ייבוא" מומחיות ותוכניות לימוד מול פיתוח מקומי
- התאמת תשתיות פיזיות לגידול צפוי של אוכלוסיית האזור
- יצירת קשר ונקודות ממשק עם חיבורים עם מערכות אחרות: מוסדות להשכלה גבוהה, מרכז אקדמי (עתידי), ספרייה.

# תוספת נדרשת של מוסדות לציבור

תוספת נדרשת	מתקן	רמה
<p><b>44 כיתות.</b> <b>44 דונם.</b> בתוך היישובים, בסמוך לאזורי המגורים. בנגישות מיטבית לאוכלוסייה השרות.</p>	<p>פעוטונים ומעונות יום גילאי 0-3</p>	<p><b>רמת היישוב</b></p>
<p><b>28 כיתות.</b> <b>42 דונם.</b> מיקום: בתוך היישובים. ניתן במידת הצורך ניתן לרכז כיתת גן אחת לשני יישובים סמוכים. מבנה לשילוב: בית כנסת.</p>	<p>גני ילדים גילאי 3-6</p>	
<p>בכל היישובים קיימים מתקנים לצרכי הקהילה. יש לבחון את מידת הניצולת בכל המבנים ואת הצורך בחילוקם מחדש/הוספת פונקציות על מנת שיענו לשימושים הבאים: משרדי היישוב, מועדון נוער, מועדון קהילתי, ספרייה מרפאה/תחנה לבריאות המשפחה, מרכז מקומי לפעילות בלתי פורמלית. במידה הצורך הוספת/הסבת מבנה על שטח של כ – 1.5 דונם בכל יישוב.</p>	<p>מבנה יישובי קהילתי</p>	
<p><b>1 או 2 ביה"ס - 72 דונם או 36 דונם (בהתאם למספר התלמידים בכיתה 30 תלמידים או 40 תלמידים בהתאמה).</b> בכל בית ספר ישולב אגף קהילתי של כ – 500 מ"ר. יש לדאוג להניית אוטובוסים מחוץ לשטח בית הספר.</p>	<p>בית ספר יסודי</p>	<p><b>רמה אזורית</b></p>
<p><b>2 או 1 ביה"ס - 70 דונם או 45 דונם (בהתאם למספר התלמידים בכיתה 30 תלמידים או 40 תלמידים בהתאמה).</b></p>	<p>בית ספר על-יסוד</p>	
<p>שטח: ע"פ פרוגרמה ספציפית. כ – 10 דונם קרקע. מיקום: אזור בעל נגישות גבוהה לתחבורה ציבורית וצמוד לשטחי חניה לרכב פרטי ואוטובוסים.</p>	<p>מרכז מידע, ידע והדרכה לנושא הביוספרי</p>	<p><b>רמה אזורית מורחבת</b></p>

# פרוגרמה בנושא כלכלה ותעסוקה



## נושאים עיקריים להתייחסות:

- תפרוסת במרחב
- מידת העצמאות התעסוקתית
- סוג שימושי הקרקע
- הכוונת תמהיל ההכנסות העתידי

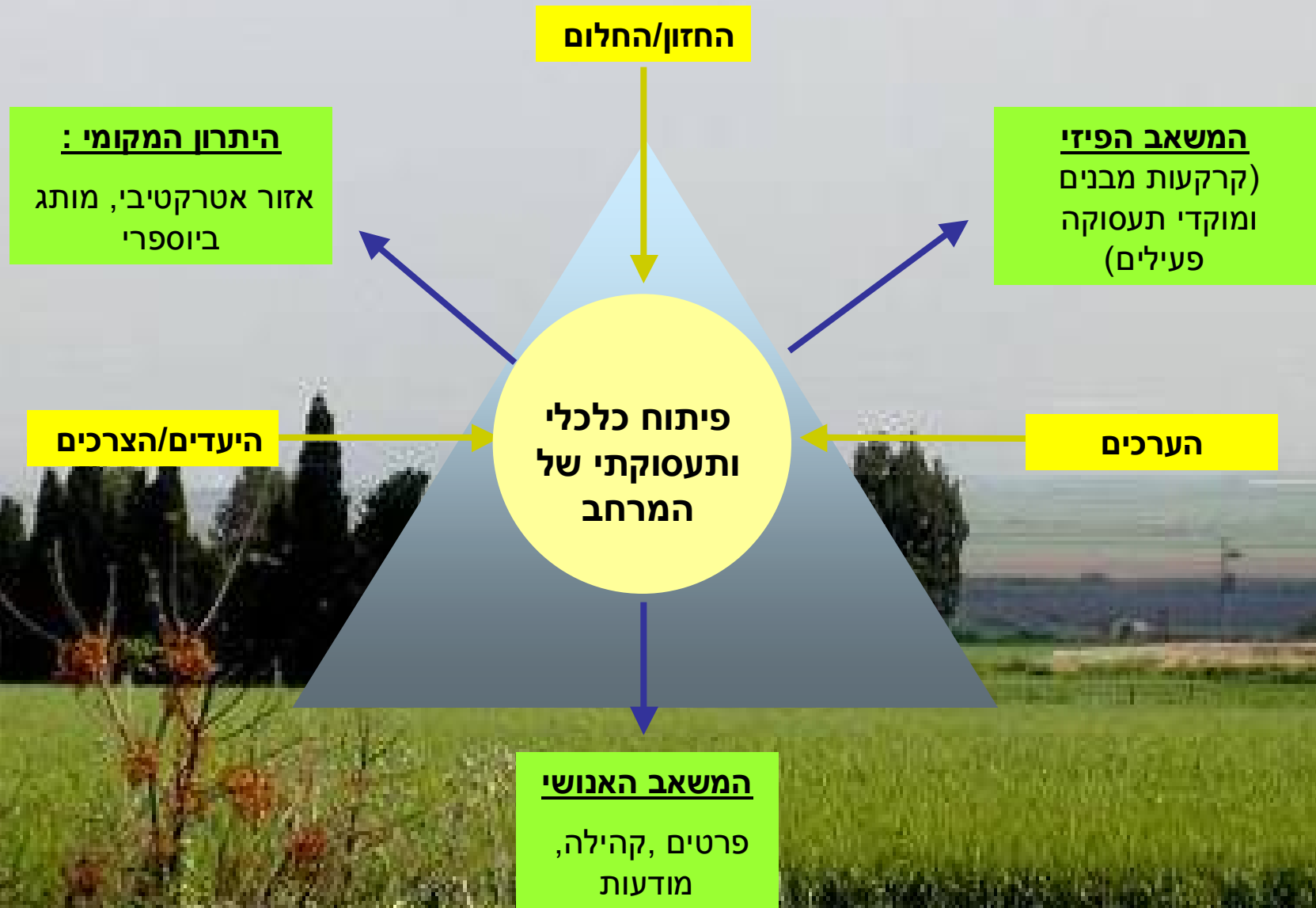
## מישורי ההתייחסות:

▪ רוחת הפרט

▪ רוחת הכלל

▪ רוחת הסובב - התאמת הנושאים הכלכלים והתעסוקתיים לערכי המרחב הביוספרי יכולת ניהולו וקידומו.

# "משולש הניהול" במרחב הביוספרי – תרגום לאסטרטגיה כלכלית



## עקרונות הפרוגרמה

- פיתוח של מגוון תעסוקות
- תפיסת התעסוקה העתידית כסוג מודרני של "משק מעורב" ברמה האזורית.
- שימוש ביתרונות וייחודיות מקומיים כמנוף צמיחה (קרבה לכביש 6, קרבה ליוקנעם וחיפה, מיקום באזור בעל ערכיות גבוה של נוף ומורשת, בעתיד – מותג כמרחב ביוספרי, קרבה וזמינות של משאבי אנוש ברמה גבוהה).
- שמירה על "קו מינימום" המשמר את מאזן המועצה הנוכחי
- מזעור היוממות אל מחוץ לגבולות המועצה – יעד רצוי כ - 20%-30% יעבדו מחוץ למועצה
- הגברת שיעור ההשתתפות בכוח העבודה
- העלאת היחס בין שטחי תעשייה/תעסוקה למלאכה ואחסנה.

## הנחות עבודה :

אפיון האוכלוסייה - קרוב ל50% מהאוכלוסייה תהיה חדשה ובכלל זה :

- בעלת רקע התיישבותי הטרוגני ושונה מהאוכלוסייה הנוכחית ( יוצאי עיר, מושב ,קיבוץ, כפר , חו"ל וכו' )
- רקע ערכי שונה מהקיים
- הרגלי צריכה ונתינה שונים
- ציפיות גבוהות מרמת השירותים.
- הרגלי תעסוקה ויוממות שונים.

**התהליך החזוי :** יש להניח כי יתרחש מעבר הדרגתי ממאפייני אוכלוסיית קיבוצים למאפייני "אוכלוסיה במגזר הכפרי " ( כולל האוכלוסייה בקיבוצים שבהליכי שינוי) בכלל זה :

- יגדל שיעור האקדמאים
- תגבר הדרישה למשרות ניהול, משרות עתירות ידע ולחליפין
- פרנסה שנייה בעלת גוון שונה.

## הערכת היקפי מועסקים והתפלגותם הענפית

2027		2007		ענף
אחוז	יעד מועסקים	אחוז	היקף מועסקים נוכחי	
57%	5,500	50%	1550	תעשייה
21%	2,000	11%	350	עסקים קטנים
17%	1,600	24%	750	שירותים ציבוריים וקהילתיים
5%	500	15%	450	חקלאות ותעסוקות תומכות חקלאות
<b>100%</b>	<b>9,600</b>	<b>100%</b>	<b>3,100</b>	<b>סה"כ</b>
	20,000	-	10,000	סה"כ אוכלוסיית המועצה

### מגמות:

- עלייה באחוז המועסקים בתעשייה על כל צורתיה
- ירידה באחוז המועסקים בשירות הציבורי
- הכפלת אחוז המועסקים בעסקים קטנים
- ירידה יחסית באחוז העוסקים בחקלאות
- ירידה בהיקף היוממות

## משמעויות מקומיות

- הסדרת סטטוס הפעילות הלא חקלאית במושבים
- בחינה מחודשת של הסטטוס התכנוני בקיבוצים ובכלל זה שימושים לא חקלאיים שאינם מצויים באזורי תעסוקה מיועדים לכך בקיבוצים
- מניעת קיטוב בין אפשרויות הפיתוח לפל"ח במושבים לבין אלו בקיבוצים
- קביעת קריטריונים וספי כניסה לסוגי העסקים המותרים בישובים תוך שימוש במפתחות שיגובשו בהמשך התהליך הביוספרי.

## מקורות התעסוקה המתוכננים

- חקלאות
- עסקים קטנים ביתיים (cottage industry)
- תעשייה
- מסחר ומלאכה
- עבודה במגזר הציבורי (כולל הוראה וחינוך)
- שירותי תיירות

## אזורי חיפוש למיקום מוקדי התעסוקה העתידיים :

- אזורי תעסוקה המתוכננים (מבוא כרמל וסלאם)
- אזורי תעסוקה הקיימים ביישובים
- ניצול זכויות ממומשות לתעסוקה ביישובים
- מימוש זכויות פל"ח
- מוקדים לפיתוח תיירות חקלאית באזורים ייעודיים.

## משמעות לגבי איזור המרחב הביוספרי

כללי	תעסוקות מותרות
<b>ליבה</b>	מניעת פיתוח ניטור ופיקוח. לא תותר כל הקמה של מבני קבע, ולכן הכניסה לאזורים אלה תהיה בעלת אופי יומי או זמני.
<b>חיץ</b>	פיתוח מוגבל תחת מגבלות תיירות וחקלאות ( ושנקבעו כרצויות באזור החיץ ). הקמת מתקני קבע תישקל לאור קריטריונים מחמירים, ורק לצרכים מוגדרים מראש לנדרשים לקיום פעילות חקלאית או תיירותיות.
<b>מעבר</b>	הפיתוח הכלכלי ובמיוחד התעשייתי צריך להיות תחום כמעט בלעדית באזור זה, שבו קיימים היישובים, עוברות התשתיות ומתקיימת בו כבר היום עיקר הפעילות הכלכלית. מותרות מגוון תעסוקות כפי שפורטו לעיל. לא יותרו תעסוקות או פיתוח הפוגעים באיכות הסביבה מעבר לתקנים המקובלים של המשרד לאיכות הסביבה.

## דרכים לעידוד וטיפול התעשייה –

- שימוש במיקום והשייכות למרחב ביוספרי כמנוף. ( מוקדם ככל האפשר בעזרת מאמצי מיתוג, פרסום ושיווק).
- התייחסות אל אזורי התעשייה שלנו, עוד לפני בואו של המפעל הראשון, כאל "פארק תעשיות ביוספרי".
- יש לקדם בדעת הקהל את מיצובנו ככאלה, והצוות ממליץ למועצה להקים ללא שהיות יחידה/צוות רב-תחומי מתאים לפעולה בכיוון זה.
- בחינת הסיוע הכלכלי לתעשיות שייקלטו באזורי התעשייה.
- בניית "מעטפת ניהולית" לאזורי התעשייה, שתהיה מתואמת ואולי חלק מההנהלה של המרחב הביוספרי, ואשר תטפל הן בהיבטים הכלכליים והן בהיבטים המשפטיים של סיוע כזה.
- בהקשר של המרחב הביוספרי תהיה המועצה האזורית עצמה הגוף שיספק חלק מהמעטפת הנדרשת

# פרוגרמה בנושא תיירות



## **דילמות וסוגיות עיקריות**

- 1. דרכי הניהול של ענף התיירות במרחב: הגדרת אזורי מותרים ומזמנים לתיירות לסוגיה השונים אל מול סגירת אזורים לכניסת תיירות.**
- 2. סוגי התיירות לפיתוח במרחב המאפשרים פיתוח זהיר, מושכל ומשלם לרעיון המרחב הביוספרי.**
- 3. היקפי הפעילות התיירותית הרצויים במרחב**

## **נקודות המוצא לפיתוח התיירות במרחב הביוספרי מגידו:**

- התווית הדרך למציאת איזון בין השמירה על נכסי הטבע במרחב ובין פעילות האדם והמשך קיומו, פעילותו, אורך חייו ואיכות חייו באזור
- התיירות במרחב תשען ברובה על משאבי הטבע שבשטחים הפתוחים.
- יש ליצור קשר חיובי והמשכי עם התיירים הפוטנציאליים לאזור ולראותכם כ"שגרירי המרחב".
- קיים צורך בפיתוח כלים ואמצעים למימון עלויות הפיתוח, הפיקוח והתחזוקה של השטח.
- התיירות נתפסת כמקור תעסוקה ופרנסה פוטנציאלי לתושבי המועצה, אם כי מקור פרנסה משני ולא עיקרי.

# סוגי הפעילות המוצעת

## סיכום סוגי הפעילות העיקריים המוצעים במרחב:

סוג הפעילות התיירותית	מצב קיים	מצב מוצע	מיקום מוצע במרחב	אמצעים מותרים לפיתוח	תאי שטח מוצעים לפיתוח
<b>טיילות בטבע</b>	פעילות ענפה, תקופתית, לא מוגבלת (מבחינת כמות ואזורי ביקור) וללא תשלום	<ul style="list-style-type: none"> <li>פעילות באזורים מוגדרים</li> <li>פעילות המגבילה את מספר המבקרים</li> <li>פעילות כרוכה בתשלום (לפחות בחלק מהאתרים).</li> </ul>	<ul style="list-style-type: none"> <li>באזורי החייץ וככל הניתן באזורים המאפשרים קרבה וקשר עין לאזורי הגלעין (באמצעות נוף ונקודות תצפית).</li> <li>מוקדי יציאה חניונים ופעילות תומכת תתקיים באזורי המעבר בסמוך לאזורי החייץ.</li> </ul>	<ul style="list-style-type: none"> <li>שירותים הנדרשים להסדרה ואכיפת הפעילות לרבות שערי כניסה, עמדות כניסה והדרכה. מסחר תיירותי ומוקדי מידע נלווים התואמים את צרכי המבקרים בלבד ואשר אינו עולה על 100 מ"ר (באזורי המעבר הקרובים לאזורי החייץ).</li> </ul>	<ul style="list-style-type: none"> <li>2 (יער הזורע ועמק השלום) (שטחי המרעה)</li> <li>7 (יער משמר העמק – נקודות תצפית הפונות לעמק)</li> <li>6 (יער מגידו)</li> </ul>
<b>תיירות חקלאית מבוססת מבנים</b>	פעילות מינורית. תשתית קיימת לפעילויות נוספות.	פעילות שתושפת על חשיפת מוקדי החקלאות לקהל הרחב: בתי בד, גידולי שדה, גידול דבורים ודבש, מדגה, יקבים ומחלבות, מטעים ופרדסים, חממות, צאן ובקר, קטיף עצמי, מרכזי מחקר ופיתוח.	אזור המעבר.	<ul style="list-style-type: none"> <li>מבנים חקלאיים ומבני עזר סמוכים קיימים בתוך היישובים אשר יעברו שדרוג ושינוי בהתאם לפעילות המוצעת: הסברה, שרותי מזון וחנוות לממכר תוצרת חקלאית.</li> <li>מוזיאולוגיה</li> <li>חיוב בהכנת סקר מקדים</li> </ul>	
<b>תיירות חקלאית - פעילות מבוססת מרחב פתוח</b>			אזורי החייץ והמעבר	<ul style="list-style-type: none"> <li>במבנים פריקים ייעודיים להקמה בזמן האירוע ולפרוק אחריו. ו/או בתי רשת במידה ויאושרו.</li> </ul>	54

## סוגי הפעילות המוצעת

סוג הפעילות התיירותית	מצב קיים	מצב מוצע	מיקום מוצע במרחב	אמצעים מותרים לפיתוח	תאי שטח מוצעים לפיתוח
<b>תיירות מורשת</b>	תשתית איכותיות וייחודית לפיתוח תיירות מסוג זה במרחב.  ניצול של כשליש מהפוטנציאל האפשרי הקיים היום.	<ul style="list-style-type: none"> <li>■ הגדלה ופיתוח של תיירות זו.</li> <li>■ באמצעות שדרוג המצאי הקיים, הגברת המודעות ופיתוח אתרים תומכים:</li> <li>■ תל מגידו – הכפלה פי שלוש של מס' המבקרים.</li> <li>■ ג'וערה – פינוי הצבא והפיכת האזור לאתר מורשת מבוסס.</li> <li>■ תל יוקנעם.</li> <li>■ מערת הפלמ"ח.</li> <li>■ אנדרטה לנופלי התנועה הקיבוצית.</li> <li>■ תל מגידו – גלעין מורשת</li> </ul>	אזור החייץ.	משתנה בין המבנים ומאפייניהם השונים. יבחן בפרוט בהתאם לסוגי הפעילות, מאפייניהם והגדרות המרחב.	רצף מתקנים ארכיאולוגיים – 5 (יער משמר העמק) תל מגידו – 6 (יער מגידו)
<b>תיירות תרבות ואומנות מבוססת מבנים</b>	קיימת תשתית במרחב (פעילות וסדנאות אומנים, מוזיאונים קיימים)	<ul style="list-style-type: none"> <li>■ הגדלה ופיתוח של תיירות זו.</li> <li>■ באמצעות שדרוג המצאי הקיים, הגברת המודעות ופיתוח אתרים תומכים:</li> <li>■ מוזיאונים מקומיים: מוזיאון ויפלריד בהזורע, מוזיאון לארכיאולוגיה בגלעד.</li> <li>■ פיתוח מרכז לסדנאות אומנים.</li> <li>■ הגדרת מסלול בהתאם לסדנאות אומנים.</li> </ul>	אזורי מעבר.	משתנה בין המבנים ומאפייניהם השונים. יבחן בפרוט בהתאם לסוגי הפעילות, מאפייניהם והגדרות המרחב	4 (גב ההר)

## סוגי הפעילות המוצעת

תאי שטח מוצעים לפיתוח	אמצעים מותרים לפיתוח	מיקום מוצע במרחב	מצב מוצע	מצב קיים	סוג הפעילות המיירותית
פעילות מפגש תרבויות יהודי-ערבי – 6 (יער מגידו)	במבנים פריקים ייעודיים להקמה בזמן האירוע ולפרוק אחריו.	חיץ ומעבר	■ פסטיבל בטבע, אירועים	■ פסטיבל בטבע, אירועים	<b>תיירות תרבות ואומנות מבוססת אירועים</b>
מסלולי הליכה ורכיבה אופניים וסוסים- 7 (שטחי המרעה) מסלולי רכיבה על אופניים – 5 (יער משמר העמק)	שירותים הנדרשים להסדרה ואכיפת הפעילות לרבות שערי כניסה, עמדות כניסה והדרכה. מסחר תיירותי נלווה התואם את צרכי המבקרים בלבד.	<ul style="list-style-type: none"> <li>■ פעילות ספורט רגלי (ריצה, נווטים, טיולים) באזורי החייץ והמעבר.</li> <li>■ פעילות ספורט רכוב (אופניים, סוסים) - באזורי החייץ והמעבר.</li> <li>■ בסיס יציאה לסוגי הפעילויות השונות – באזור המעבר.</li> </ul>	<ul style="list-style-type: none"> <li>■ שדרוג הפעילות העממית הקיימת.</li> <li>■ איסור פעילות מוטורית (גי'פים וטרקטורונים) למעט באזורי המעבר.</li> <li>■ הפעלת וחיבור הפעילות עם תשתית האכסון המוצעת באזור (קשר פיזי ותפעולי).</li> </ul>	פעילות קיימת הכוללת הן פעילות עממית והן פעילות מוטורית	<b>תיירות ספורט</b>

## אמצעים נדרשים (מתקני תשתית והסדרים מנהליים)

- קביעת מסלולי טיול מוגדרים.
- הפעלת מערך תחזוקה וניקיון.
- מניעת כניסה של פעילות מוטורית לאזורים מוגדרים.
- בחינת הצורך בפיתוח מערך תחבורתי תומך תיירות ('שאטל' תיירותי) אשר ימנע כניסה בלתי מבוקרת של רכבים לאזורים אשר יוגדרו כרגישים מבחינה סביבתית ואנושית.
- פיתוח מוקדי לינה המאפשרים אכלוס של קבוצות מאורגנות כמו ועדי עובדים, קבוצות מחו"ל ובתי ספר.
- הסדרה והכוונה של אתרי מנגל
- הקצאת שטחים לפעילות מסחרית תומכת תיירות הן בשטחי ישובים והן בנקודות אסטרטגיות
- הקמת גוף מנחה ומכוון לפיתוח התיירות החקלאית.
- הקמת מרכז תיירותי משולב עם אומנות

# פרגמת צוות: תשתיות



## **תשתיות מקומיות ולאומיות : דילמות וסוגיות עיקריות**

**1. השתלבות צירי התנועה הקיימים במערך הפיתוח  
האזורי**

**2. נגישות בין הישובים**

**3. תשתיות של המועצה**

**4. פיתוח תשתיות לאומיות בשטח המועצה (תחנת כח)**

**5. התמודדות עם מעבר תשתיות לאומיות בשטח המועצה**

## תחבורה – הנחיות פרוגרמטיות עיקריות

נושא	עיקר ההנחיות
כבישים אזוריים וארציים	<ul style="list-style-type: none"> <li>▪ התחשבות בנוף וטיפול אקוסטי מול הישובים.</li> <li>▪ הוספת דרכי שירות לשימוש כלים חקלאיים</li> </ul>
כבישים מקומיים בין ישובי המועצה	<ul style="list-style-type: none"> <li>▪ שמירתם ככבישים נופיים</li> <li>▪ הימנעות מהפיכתם למהירים</li> <li>▪ טיפול שוליים שאינו מזהם, כיסוח ולא ריסוס.</li> <li>▪ שמירתם ככבישים פנימיים</li> </ul>
כבישים פנימיים ביישובים	<ul style="list-style-type: none"> <li>▪ הצמדת אדריכל נוף לכל תהליך תכנון.</li> <li>▪ טיפול שוליים שאינו מזהם, כיסוח ולא ריסוס.</li> </ul>
שטחי פעילות ותיירות והכניסות אליהם	<ul style="list-style-type: none"> <li>▪ הסדרה, שליטה וויסות כניסת רכב</li> <li>▪ חניונים לרכב פרטי בכניסות לאזורי הטיול והתיירות</li> <li>▪ עיבוי הכניסות הרשמיות לפארק</li> <li>▪ קופות לגביית תשלום למבקרים</li> </ul>
הקמת מערך הסעה ציבורית	<p>במטרה להקטין את הצורך בשימוש ברכבים פרטיים (מערך זה יכול להיות ממומן מתוך אגרת נסועה שתוטל על בעלי רכבים פרטיים והערכה תעלה עם עליה בהיקף הנסיעה בתחומי המועצה).</p>
שד"ת בינ"ל במגידו	<p>התנגדות מוחלטת ליוזמה, מהיותו משיק לאזורנו ושעתיד להיות מפגע רעש עצום בהשפעתו על היישובים</p>

## תחבורה - עקרונות פיתוח עיקריים

- הקמת מערך שבילי אופניים לצידי הדרכים
- שמירה מקסימלית של השטחים הגובלים לדרך.
- מניעה ככל הניתן של ירידת רכבים אל השטחים הגובלים לדרכים.
- שיפור הצמתים תוך התחשבות מיוחדת במעברים לאופניים והולכי רגל.
- הקמת מערך פיקוח על כללי התנהגות במרחב באמצעות פקחים בעלי סמכויות שיטור.
- הגדרת מגבלת מהירות בכפוף לסוגי הדרך למען בטיחות הנסיעה ושמירה על ערכים אקולוגיים.
- איחוד קווי תשתיות, בתאום בין הרשויות והחברות השונות: רכבת, מע"ץ, דרך ארץ, תה"ל, חברת חשמל, בזק, חברות סלולאריות וכו'.

## מים, ביוב וקולחים - הנחיות פרוגרמטיות עיקריות

נושא	עיקר ההנחיות
מים	<ul style="list-style-type: none"> <li>■ <b>הגנה על מקורות המים הקיימים</b> באזור מפני זיהום על ידי ריסוסים, מי ביוב פעילות אנושית אחרת.</li> <li>■ <b>מניעת ריסוס חקלאי</b> בתחום רדיוס המגן של הקידוחים והמעיינות.</li> <li>■ <b>הרחקת מתקני טיפול בשפכים ממקורות מים</b>, מניעת גלישות ביוב, שימוש בצנרת ביוב אטומה למניעת דליפות, הגברת האמינות של מתקני שאיבת הביוב למניעת גלישות.</li> </ul>
ביוב	<ul style="list-style-type: none"> <li>■ <b>גיוס משאבים לתכנון מפורט והקמת המפעל האזורי ביישובי ההר בעדיפות ראשונה.</b></li> <li>■ <b>ביטול המתקנים המקומיים ומפגעיהם.</b></li> <li>■ <b>ריכוז שפכי כל היישובים בחמישה מתקנים אזוריים.</b></li> <li>■ <b>השתלבות בפרויקט האזורי לקולחים</b></li> <li>■ <b>אכיפה בנושא איכות השפכים ועמידה בכללים ובהנחיות בפרט במפעלי תעשייה ורפתות.</b></li> </ul>
קולחים	<ul style="list-style-type: none"> <li>■ <b>מאמץ לקיצור תהליך תכנון והקמת מפעל הזרמת הקולחים מתשלובת הקישון לאזור ההר.</b></li> <li>■ <b>תכנון חקלאי והכשרת שטחים מתאימים לשימוש בקולחים.</b></li> </ul>
פסולת	<ul style="list-style-type: none"> <li>■ <b>תמיכה בהפרדה ובמחזור אשפה על כל סוגיה.</b></li> <li>■ <b>צמצום נפח האשפה המפונה מהמועצה, ומעבר להפרדה מלאה ומיחזור ברמת היישוב והתושב</b></li> <li>■ <b>תמיכה בריסוק גזם מרוכז ע"י המועצה, ומכירתו כרפד לרפתות.</b></li> </ul>

## מים, ביוב וקולחין - הנחיות פרוגרמטיות עיקריות (המשך)

נושא	עיקר ההנחיות
<p>השמל תקשרות</p>	<ul style="list-style-type: none"> <li>▪ הצמדת אדריכל נוף לתהליך תכנון קווי השמל ותקשורת.</li> <li>▪ שאיפה לאיחוד תשתיות</li> <li>▪ קו 400: התנגדות להעברת קו 400 במקביל לקו 161 במרכז השטח הירוק</li> <li>▪ קו 400: המלצה להעברת הקו בחלופה דרומית, בתחום מועצה אזורית מגידו, בשולי שטחה.</li> <li>▪ דרישה לתקשורת נתונים בפס רחב <u>לכל</u> יישובי המועצה כולל גלעד, לשם הגדלת אפשרויות התעסוקה מהבית</li> <li>▪ תמיכה בריבוי אנטנות סלולריות קטנות במקום מיעוט גדולות.</li> </ul>

## משמעות לגבי איזור המרחב הביוספרי

מיקום במרחב			הפונקציה
מעבר	חיץ	גלעין	
<b>תחבורה:</b>			
כן	לא	לא	כבישים אזוריים/מקומיים/ארציים
כן	כן בתנאים	לא	דרכי עפר/שבילי אופניים/שבילי הולכי רגל/דרך נופית/חקלאית ודרכי שרות לרכב חקלאי
<b>תשתיות מים וביוב:</b>			
כן	כן במגבלות	מעיינות, לא	מקורות מים תת קרקעיים (קידוח ומעיינות)
כן	כן במגבלות תוך השארת מים לטבע	-	מקורות מים עיליים (תפיסת מים)
כן	כן במגבלות	לא	מערכת הולכת מים אזורית
כן	כן במגבלות	לא	מערכת הולכת מים מקומית
כן	כן במגבלות נופיות	לא	בריכות אגירה

## משמעות לגבי איזור המרחב הביוספרי

מיקום במרחב			הפונקציה
מעבר	חיץ	גלעין	
<b>ביוב:</b>			
כן	לא	לא	מט"ש אזורי
כן	כן, במגבלות חמורות	לא	מערכת הולכת ביוב
<b>קולחין:</b>			
כן	לא	לא	מפעל מרכזי לניצול קולחין
<b>פסולת:</b>			
כן	לא	לא	נקודות איסוף פסולת מקומית
כן	לא	לא	נקודות איסוף פסולת חקלאית
כן	לא	לא	בריכות שקוע, חמצון, מכון טיהור
<b>חשמל:</b>			
כן	?	לא	קווי מתח גבוה 161
כן	?	לא	קווי מתח גבוה 400
כן	כן במגבלות	לא	תחמ"ש
65	כן בצמוד למעבר	לא	אנטנה סלולרית

# פרוגרמה בנושא חקלאות



## נתוני מוצא:

- סך כל שטח המועצה הינו כ 184,000 דונם.
- מתוך כלל שטח זה סך השטחים החקלאיים מהווה כ 130000 דונם ( 70%).

שטחים חקלאיים בעמק: 50,000 דונם

על גב ההר: 80,000 דונם

### החלוקה הענפית הקיימת:

גידולים ומטעים – 9,500 דונם

שטחי גדי"ש - 68,000 דונם

שטחי מרעה – 51,000 דונם

שטחים חקלאיים אחרים – 1,500 דונם

הפרוגרמה המוצעת מתייחסת בנפרד לשני האזורים הבונים את המרחב  
הביוספרי: ההר, והעמק

## **דילמות וסוגיות עיקריות**

- 1. החקלאות כערך**
- 2. תמהיל השימושים**
- 3. חקלאות משמרת**
- 4. מים מושבים**
- 5. גידולים פוטנציאליים**
- 6. תיחום שטחי מרעה**
- 7. איזון בין שימושים חקלאיים ושימור הסביבה הטבעית**
- 8. איזון בין המערכת האקולוגית הקיימת ובין פעילות הבקר**

## פרוגרמה לאזור ההר.

הפרוגרמה המוצעת מתבססת על אימוץ התכנית של משרד החקלאות כמודל שיוחל בתכנונו ומימושו כחלק מתהליך בניית המרחב הביוספרי בשטחי המועצה.

### עקרונות הפרוגרמה:

- בניית תהליך לאימוץ ופיתוח שיטות חקלאיות משמרות קרקע ומים
- ניהול של הסביבה החקלאית (בשילוב שיטות) בכל מרחב השטח "בראיה" כוללת המשמרת משאבים, משפרת ומעשירה את הסביבה.
- העמדת תוכנית לחיזוק החקלאות הצמחית ברמת מנשה.
- עידוד מעבר לשיטות עיבודים וגידולים חקלאיים שיובילו לניהול סביבה משמרת ובונת קרקע
- עמידות במבחן כלכלי
- פיתוח מודולארי מתפתח עם פיתוח המשאבים
- פיתוח כלים ליישום העיבוד הנדרש.
- פיתוח ידע והטמעתו במערכת החינוך
- פיתוח תיירות חקלאית
- גיוס כל השותפים האפשריים לפיתוח החקלאות ועצירת סחיפת הקרקע: (משרד החקלאות, מינהל מקרקעי ישראל, משרד האוצר, רשות הניקוז, רשות המים, קק"ל, משרד הגנת הסביבה, מע"צ, מועצה אזורית, משקים וחקלאים)

## פרוגרמה לאזור ההר - עיקרי הפרוגרמה

### 1. תכנון בהתאם לשיפועים:

שטחים בעלי שיפוע מעל 14% ייועדו למרעה ותיירות.  
שטחים בעלי שיפוע 5%-14% ייועדו למטע. (בכפוף למפנה ומשטר הרוחות)  
שטחים עד 5% שיפוע יישארו שטחי גידולי שדה בעיבוד משמר.

### 2. השימוש בקרקע:

כ- 27% מהשטח המעובד יש להפנות למרעה ותיירות.  
כ- 20% ישמר כ שטח גד"ש בעיבוד משמר.  
כ- 52% יוסב לגידול מטעים.

התכנון יימשך ברזולוציה גבוהה יותר כדי לתכנן יחידות יצור כלכליות.

### 3. גידולים פוטנציאליים

- זית לשמן- שוק מתפתח, יבוא, שקד- חלופת יבוא, שוק מתפתח, שקד איכותי.
- אבוקדו- יתרון יחסי, רימון, גידולים אורגניים,
- תבלינים
- גידולים מיוחדים כגון: צבר, קובו.

#### 4. מים

נדרשים כ-3.5 מליון מ"ק מים לממש חקלאות בהר.

#### 5. דרישות המרעה/ תכנון המרעה

תכנון והרחבת המרעה מחדש.

#### 6. שטחי נופש וקיט.

פיתוח במסגרת הפארק הביוספרי, בחינת צרכים ואלטרנטיבות במיוחד על רקע טופוגרפי כדוגמת אפיקי נחלים, נטיעות לאטת הזרימות, כניסת מטילים לשטח והפרדה בין התיירות והחקלאות למניעת חיכוך.

#### צעדים יישומיים אפשריים :

1. תמיכה כספית שהיקפה ייקבע בהתאמה להיקף השטח שבהסכם
2. תמיכה בעלויות חומרים רצויים ו/או מתקנים נדרשים לקיום התכנית
3. תמיכה לקניית ציוד ייעודי
4. תמיכה בשינוי ייעוד הקרקע במידה ויידרש
5. הבטחת מסגרת הבעלות על קרקע שבשינוי ייעוד.
6. תמיכה בהדרכה, בחינוך ובמחקר

## פעולות נדרשות לקידום התוכנית:

- שיתוף פעולה והסכמות של כל הגורמים בשטח
- הגדלת הידע והטמעת שיטות פעולה בכלל המערכות
- הפניית משאבים – רכישת ציוד מתאים, התאמת ייעודי קרקע, מתקנים הכרחיים..
- זמן – פיתוח שיטות חקלאיות בשטח פתוח לוקח מספר עונות.

## מנגנונים מוצעים לניהול וביצוע

- חתימת אמנה (הסכם) בין החקלאים ובין כל הגורמים המעורבים בשטח (הרשויות השונות והשלטון) לפי מספר עקרונות מנחים.
- בניית תכנית מתאימה לניהול הסביבה בהסכמת כל הגורמים (פלטפורמת עבודה).
- יישום רציף במרחב ובזמן תוך למידה, התאמה ושיפור.
- תמיכה כספית לחקלאי כתמריץ לביצוע עד לביסוס השיטות.
- העדפה (בתקצוב פעולות ייעודיות, שינויי ייעוד, הקלות שונות וכד') למצטרפים להסכם.
- ניהול התוכנית ע"י רשות שימור קרקע אזורית כחלק ממערך הניהול של המרחב הביוספרי.
- חלק בלתי נפרד מהתכנית יכלול תהליך חינוכי

## עיקרי המלצות הפיתוח באזור העמק

אימוץ רעיון התמיכה בחקלאות העמק הן מנקודת המבט החקלאית והן מנקודת המבט הנופית כפרית תיירותית ובכך:

- **התרת הפעילות החקלאית על כל גווניה תוך עידוד גידולים המוצעים כגידולים בעלי ערכיות נוספת ברמה הסביבתית.**
- **הכללת שטחי העמק במסגרת התוכנית המוצעת לשטחים החקלאיים שבגב ההר**
- **החלת כללי החקלאות המשמרת על שטחי העמק בכל הקשור לחומרי הדברה.**
- **אימוץ עקרונות טיפוח ציר הדרך תוך הקפדה על שמירת קווי המבט מהכביש לכיוון עמק יזרעאל ומניעה ככל האפשר של הפרת קווי מבט.**
- **שמירה על אפשרות מעבר בע"ח מטיילים רוכבי סוסים ורוכבי אופניים בין העמק וההר.**
- **הימנעות מבנייה לצרכי מסחר לאורך צידו של הכביש הפונה לעמק ( פרט לנקודות צמודות דופן שייבחנו בהמשך התכנון ) ותחת זאת איתור אזורי חיפוש סביב דופן הישובים שממערב לכביש.**
- **הגבלות על מבנים חקלאיים בשטחים ממזרח לכביש תוך שאיפה למקמם באזורי חיפוש ברדיוס סביב הישובים הקיימים .**
- **התרת פעילות תיירותית חקלאית סביב נושאים מוגדרים ( הדגמה, סיור, קטיף פרחים, וכו) בשטחים ממזרח כאשר בסיס האם ו/או הבסיס הלוגיסטי יהיה בישובים שממערב לכביש.**

## משמעות לגבי איזור המרחב הביוספרי

הפונקציה	אזורי החייץ	אזור המעבר
חממה	כן בתנאי צמוד דופן תוך בקרה ותנאים	כן
בית רשת	כן – תוך תנאים ובקרה	כן
מנהרה עבירה	כן - תוך תנאים ובקרה	כן
בית אריזה	לא	כן
מתבן	לא	כן
סכנת כלים	לא	כן
תא ניהול ובקרה	כן - תוך תנאים ובקרה	כן
רפת	לא	כן
מפטמה	לא	כן
דיר	לא	כן
לול	לא	כן
מכון רדיה	לא	כן
אורווה	לא	כן
מבנה לטיפול בבעלי חיים	כן – בתנאים ובקרה	כן
מדגה אינטנסיבי ( גידול דגים במבנים מקורים )	לא	כן

**מבני אחסון אריזה ומיון**

**מבנים חקלאיים**

**מבנים לגידול בע"ח**

**מבני משק ויצור חקלאי**

## עקרונות נוספים לפיתוח

נושא	המצב המוצע	עקרונות לפיתוח ומיקום במרחב
<p><b>תיירות חקלאית</b></p>	<p>פיתוח ענף תיירותי חקלאי הנשען על טכסים וחסים ועל פיתוח מוקדים ללימוד, הדגמה ושיתוף המבקר בחוויות הפעילות החקלאית (קטיף עצמי, זריעה פינות חי ועוד).</p>	<p>■ <u>ביישובים (אזור המעבר) - פעילות תיירותית חקלאית המבוססת על פונקציות חקלאיות מבונות כדוגמת בתי מלאכה, רפתות לולים ומבנים אחרים.</u></p> <p>■ <u>פעילות תיירותית חקלאית מבוססת מרחב פתוח (אזור המעבר והחייץ) : טיולים, קטיף, סיורים וכו' תבוצע בשטחים חקלאיים מעובדים כגון מטעים ושדות.</u></p>
<p><b>פעילות חקלאית ביישובים*</b></p>	<p>להמשיך ולקיים את מכלול הפעילויות החקלאיות המצויות כיום בתחומי היישובים ואף להרחיבם באם יתעורר צורך בכך.</p>	<p>■ הקפדה על הכללים הנוכחיים בתחום הסביבתי.</p> <p>■ תוספת פעילות חקלאית בתוך היישובים בדפנות היישובים בשטחים המיועדים לכך ע"י התוכנית המקומית.</p> <p>■ תעסוקה חקלאית "חכמה" (מיכון/טכנולוגיה) בצמידות או כחלק מאזורי התעשייה.</p>

# 6. ריכוז נושאים בולטים שכלולים בפרוגרמה

## נושאים עיקריים

### דמוגרפיה לפיתוח קהילתי

סף הגידול הדמוגרפי של הישובים (יכולת ההתאמה להנחיית תמ"א 35)

### שרותים קהילתיים

- תכנון פיתוח מערכת חינוך בתקנים ייחודיים.
- פיתוח מרכז אקדמי/מחקרי/הדרכתי אזורי סביב נושא הביוספרה.
- שיזור השרותים הקהילתיים כחלק אינטגרלי של המרחב

### כלכלה ותעסוקה

בניית המרחב הביוספרי כמותג המעניק ערך למיקום תעסוקה ולעבודה בתעסוקה על כל גוניה באזור.

### תיירות

- ויסות תנועת כלי רכב במרחב
- חלוקת המרחב לאזורי פעולות תיירות מכוונת ו/או מגבילה

## ריכוז נושאים מרכזיים

### תשתיות

- שינוי תוואי מעבר קו 400 .
- קידום הקמת מפעל הזרמת הקולחים מתשלובת הקישון לאזור ההר.
- מניעת קישור תחבורתי של המועצה מערבה. ( ממערכת הכבישים המקומית ).

### חקלאות

- הפיכת המרחב הביוספרי כפרויקט חלוץ לתכנית משרד החקלאות לעידוד חקלאות משמרת
- השגת אמנה משותפת לכל בעלי העניין ולמשרדי הממשלה שתאפשר קידום פיילוט זה.

# תודה על תשומת הלב